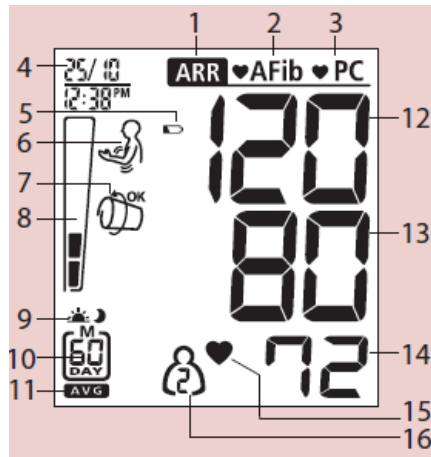
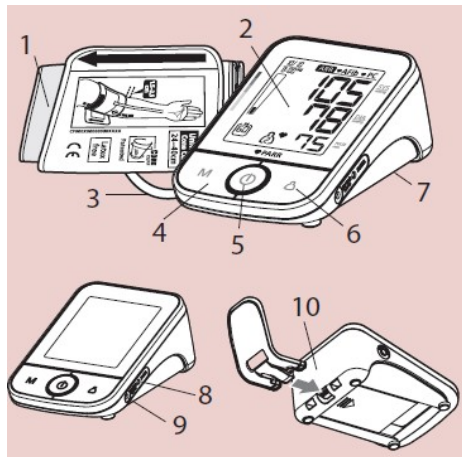


ROSSMAX X5_BT Návod na obsluhu



Popis displeja

- 1 – Detekcia arytmie
- 2 – Detekcia fibrilácie predsiení
- 3 – Detekcia predčasnej kontrakcie
- 4 – Dátum, čas
- 5 – indikátor stavu batérií
- 6 – Indikátor pohybu ruky
- 7 – Indikátor nasadenia manžety
- 8 – Indikátor rizika hypertenzie
- 9 – Indikácia merania dopoludnia /podvečer
- 10 – Pamäť
- 11 – Priemer hodnôt v pamäti
- 12 – Systolický tlak
- 13 – Diastolický tlak
- 14 – Pulz
- 15 – Indikátor pulzu
- 16 – Užívateľ

Popis častí prístroja:

- 1 – Manžeta
- 2 – LCD displej
- 3 – Hadička s konektorom
- 4 – Tlačidlo „Pamät“
- 5 – Tlačidlo „ON/OFF“
- 6 – Tlačidlo „Užívateľ“
- 7 – Kryt batérií (zospodu)
- 8 – Dátové pripojenie
- 9 – Napájací konektor
- 10 – Držiak manžety

Úvod

Meranie krvného tlaku pomocou tlakomeru Rossmax X5 má porovnateľné výsledky ako meranie získané skúseným odborníkom pri použití metódy s manžetou a fonendoskopom pre vyšetrenie tlaku počúvaním (auskultačnou metódou) a zodpovedá normám stanovenými medzinárodnými štandardmi pre elektronické alebo automatické tlakomery. Nepoužívajte toto zariadenie na dojčatá a novorodencov. Tlakomer X5 je chránený proti výrobným chybám jeho zapojením v programe medzinárodných záruk (International Warranty Program). Pre bližšie informácie o záruke sa môžete obrátiť na výrobcu Rossmax International Ltd.

Dôležité upozornenie: Pred použitím si pozorne prečítajte tento návod. Pre konkrétne informácie o Vašom krvnom tlaku sa obráťte na svojho lekára. Prosím, uistite sa, že máte túto príručku vždy k dispozícii.

Technológia merania PARR (Pulzná arytmia)

Špecificky detekuje existenciu pulznej arytmie, vrátane fibrilácie predsiení (AFib), predsieňových a/alebo komorových predčasných kontrakcií (PC). Pulzná arytmia môže súvisieť s poruchami srdca, vyžaduje lekársku starostlivosť, preto je dôležitá včasná diagnostika. Technológia PARR detekuje arytmiu pri pravidelnej kontrole krvného tlaku bez ďalších užívateľských zručností, interakcie s užívateľom alebo predĺženia merania. Okrem diagnózy krvného tlaku je s PARR poskytovaná špecifická diagnóza pulznej arytmie.

Poznámka: Citlivosť a špecifikácia je však obmedzená, preto bude detekovaná a zobrazená väčšina pulzných arytmií, ale nie všetky. U niektorých pacientov s nezvyčajnými klinickými stavmi nemusí byť technológia PARR schopná detekovať pulznú arytmiu. To čiastočne vyplýva zo skutočnosti, že niektoré arytmie možno nájsť iba pomocou EKG, ale nie pulznou diagnostikou. PARR teda nemá nahradiť lekársku diagnózu pomocou EKG u lekára. PARR poskytuje včasnú detekciu určitej pulznej arytmie, ktorú je nutné okamžite predložiť svojmu lekárovi.

Technológia merania Real Fuzzy

Na meranie krvného tlaku je použitá oscilometrická metóda. Pred tým, než sa začne manžeta nafukovať, zariadenie vytvorí základný tlak v manžete zodpovedajúci tlaku vzduchu. Manžeta si

určí vhodnú úroveň na základe užívateľovej tepovej frekvencie. Potom nasleduje vyfúknutie vzduchu z manžety. Počas vyfukovania prístroj rozpozná rozsah a mieru krvného tlaku a tak určí systolický i diastolický tlak a pulz.

Detekcia fibrilácie predsiení

Nepravidelný, predovšetkým rýchly pulz srdcových predsiení (átria) majú za následok nedostatočný prietok krvi do komôr. Tento stav je spojený s vyšším rizikom srdcových krvných zrazenín, mŕtvice, zlyhania srdca a iných komplikácií spojených so srdcom.

Približne 10% - 20% percent pacientov, ktorí prekonalí cievnú mozgovú príhodu, trpí tiež fibriláciou predsiení. Tento tlakomer je schopný detekovať fibriláciu predsiení (AFib). Ak bola počas merania zistená fibrilácia predsiení, sú po meraní zobrazené ikony ARR a AFib.

Poznámka: Ak sa po meraní často zobrazuje ikona AFib, dôrazne odporúčame, aby ste sa poradili so svojím lekárom.

Poznámka: Prítomnosť kardiostimulátora môže narušiť detekciu AFib pomocou PARR

Detekcia predčasnej kontrakcie (PC)

Mimoriadne abnormálny srdcový tep vznikajúci na neobvyklých miestach v srdci, a to buď v srdcových sieňach (PAC) alebo v srdcových komorách (PVC). Tieto dodatočné tepy narušujú pravidelný srdcový rytmus, niekedy spôsobujú búšenie srdca. Môže dochádzať k ojedinelému alebo opakovanému výskytu. Ak nesúvisia so stresom, môžu byť znakom pre rad srdcových ochorení, vrátane zvýšeného rizika mŕtvice. Tento prístroj je schopný detekovať predčasné kontrakcie (PC). Ak počas merania boli zistené predčasné kontrakcie, sú po meraní zobrazené ikony ARR a PC.

Poznámka: Ak sa po meraní často zobrazuje ikona PC, dôrazne odporúčame, aby ste sa poradili so svojím lekárom.

Základné informácie

Tento prístroj na meranie krvného tlaku spĺňa európske predpisy a nesie označenie o zhode "CE 0120". Kvalita zariadenia bola overená a je v súlade s ustanoveniami európskej smernice 93/42/EHS pozri prílohu I o základných požiadavkách a použitia noriem. Norma EN 1060-1: 1995/A2:2009 Neinvazívne tonometre - Časť 1: Všeobecné požiadavky Norma EN 1060-3:1997/A2:2009 Neinvazívne tonometre - Časť 3: Špecifické požiadavky pre

elektromechanické systémy na meranie krvného tlaku Norma EN 1060-4:2004 Neinvazívne tonometre - Časť 4: Skúšobné postupy na určenie celkovej presnosti systému automatických neinvazívnych tonometrov. Tlakomer je vyrobený pre dlhodobé užívanie. Pre zaistenie trvalej presnosti je odporúčané, aby bol prístroj kalibrovaný každé dva roky.

Standardy krvného tlaku

Krvný tlak sa delí do 4 stupňov (normálny, zvýšený, hypertenzia 1. a 2. stupňa). Klasifikácia krvného tlaku (pozri Siedma správa Amerického národného výboru pre prevenciu, odhaľovanie, vyhodnocovanie a liečbu vysokého krvného tlaku JNC-7, 2003) je založená na určitých historicky daných faktoch a nemusí byť priamo uplatniteľná na každého jedného pacienta. Je dôležité, aby ste sa o svojom krvnom tlaku pravidelne radili so svojim lekárom. Váš lekár Vám povie Váš normálny krvný tlak a jeho rozsah s tým, že určí potenciálne ohrozujúce hodnoty tlaku, ktoré sú platné priamo pre Vás. Pre spoľahlivé sledovanie krvného tlaku sa odporúča viesť si záznamy z dlhodobejšej perspektívy. Prosím, stiahnite si záznamník krvného tlaku na stránkach www.rossmax.com.

Chybové hlásenia

EE / Chyba merania: Uistite sa, že je L-konektor správne pripojený k hadičke na boku prístroja a opakujte meranie. Omotajte manžetu správne okolo ruky a majte pažu počas merania v pokoji. Ak sa chyba stále vyskytuje, obráťte sa na svojho špecializovaného predajcu.



E1 / Porucha vzduchového obvodu: Uistite sa, že je L-konektor správne pripojený k hadičke na boku prístroja a opakujte meranie. Ak chyba pretrváva, obráťte sa na svojho špecializovaného predajcu.

E2 / Tlak vyšší ako 300 mmHg: Vypnite a zapnite prístroj a znovu merajte. Ak sa chyba stále opakuje, obráťte sa na svojho špecializovaného predajcu.


E3 / Data Error: Vyberte batérie, počkajte 60 sekúnd a znovu ich tam vložte. Ak sa chyba stále vyskytuje, obráťte sa na svojho špecializovaného predajcu.

Er / Prekročenie rozsahu merania: Merajte znovu. Ak sa chyba opakuje, obráťte sa na svojho špecializovaného predajcu.

Detekcia nasadenia manžety

V prípade, že manžeta bola nasadená príliš voľne, môže byť výsledná hodnota skreslená. Funkcia detekcie správne nasadenej manžety pomôže určiť, či je manžeta nasadená správne. Ikona  ("Uvoľnená manžeta") sa zobrazí pri zistení nesprávne nasadenej manžety. V opačnom prípade sa objaví ikona  (OK), signalizuje, že manžeta je počas merania nasadená správne.

Detektor pohybu

"Detektor pohybu" pripomína užívateľovi nutnosť zostať v pokoji počas merania a signalizuje akýkoľvek pohyb tela počas merania. Symbol sa zobrazí, ak v priebehu merania bol detekovaný pohyb. Poznámka: Ak sa objaví tento symbol , odporúčame opakovať meranie.

Režim "Host"

Tento tlakomer má možnosť vykonať meranie, bez toho aby sa výsledná hodnota uložila v pamäti. Stlačte tlačidlo "Používateľ" tak, aby na displeji v symbole "užívateľ" nesvietilo žiadne číslo. Po ukončení merania nebude nameraná hodnota uložená v pamäti.

Ukazovateľ rizika hypertenzie

Podľa medzinárodných štandardov je nameraná hodnota klasifikovaná z hľadiska rizika vyššie krvného tlaku. Tento prístroj vizuálne zobrazí príslušné zaradenie namerané hodnoty do jednej zo štyroch skupín predpokladaného rizika (normálny krvný tlak / zvýšený krvný tlak / vysoký krvný tlak / veľmi vysoký krvný tlak)

Detekcia arytmie (ARR)

Arytmia je nepravidelný srdcový rytmus. Srdce môže biť príliš rýchlo (tzv. Tachykardia), príliš pomaly (tzv. Bradykardia), príliš skoro (tzv. Predčasné kontrakcie), alebo nepravidelne (tzv. Fibrilácia).

Táto jednotka je vybavená detekciou arytmiie, ktorá umožňuje osobám s nepravidelným srdcovým tepom získať presné meranie a upozorniť užívateľa o prítomnosti nepravidelného srdcového rytmu počas merania.

Inštalácia / výmena batérií

1. Priehradku na batérie otvorte stlačením krytu batérie dole v smere šípky a jeho následným zdvihnutím.
2. Vložte alebo vymeňte 4 batérie veľkosti "AAA" v súlade s uvedenými údajmi o polarite.
3. Nasadte kryt batérie zacvaknutím spodných háčikov, potom zatlačte na hornom konci krytu batérie.
4. Vymieňajte batérie pokiaľ možno po dvoch. Vyberte batérie, pokiaľ prístroj nie je v prevádzke po dlhšiu dobu. Ďalej musíte vymeniť batérie, ak sa stane nasledovné:

1. Na displeji sa zobrazí ikona slabšej batérie.
2. Po stlačení tlačidla ON / OFF / START sa na displeji nič nezobrazuje.

Upozornenie:

1. Batérie sú nebezpečný odpad. Nevyhadzujte ich spolu s ostatným bežným odpadom z domácnosti.
2. Batérie ani priestor pre batérie nie sú určené pre neodbornou manipuláciu či laickej opravy užívateľom. Na batérie alebo ich poškodenie sa nevzťahuje záruka.
3. Používajte výhradne značkové batérie. Vždy vymeňte všetky batérie za nové naraz. Používajte batérie rovnakej značky a rovnakého typu.

Použitie napájacieho adaptéra

Zapojte napájací adaptér do napájacieho konektora. Používajte len originálny napájací adaptér.

Pri použití napájacieho adaptéra vyberte batérie z prístroja.

Použitie manžety

1. Rozbaľte rameno manžety tak, aby koniec manžety presahoval cez D-krúžok manžety.
2. Prestrčte ľavú ruku slučkou manžety. Farebný prúžok by mal byť umiestnený smerom k telu a s hadičkou v smere ruky (obr. 1). Otočte dlaň nahor a umiestnite okraj manžety asi 1,5 - 2,5 cm nad vnútornú stranu laktového kĺbu (obr. 2). Utiahnite manžetu zatiahnutím za jej koniec.
3. Hadička by mala viesť stredom ruky. Zatlačte na spoj manžety a bezpečne ju spojte. Manžeta by mala byť upevnená tak, aby sa dva prsty zmestili medzi manžetu a Vašu pažu. Umiestnite značku tepny (Ø) nad hlavnú tepnu (na vnútornej strane ramena obr. 3, 4). Poznámka: Hlavnú tepnu nájdete stlačením dvoch prstov na vnútornej strane ľavej paže asi 2 cm nad ohybom laktá. Tam, kde je pulz najsilnejší, je Vaša hlavná tepna.
4. Zapojte hadičku do prístroja (obr. 5).
5. Položte si ruku na stôl (dlaňou hore) tak, aby manžeta bola v rovnakej výške ako Vaše srdce. Uistite sa, že hadička nie je ohnutá (obr. 6).
6. Manžetu možno použiť, ak šípka ukazuje na farebný prúžok, ako je znázornené na pravej strane (obr. 7). Ak šípka mieri mimo farebne vyznačenú linku, budete potrebovať manžetu s iným obvodom. Pre manžetu vo Vašej veľkosti sa obráťte na svojho predajcu.

Postup merania

Tu je niekoľko užitočných tipov, ktoré vám pomôžu získať presnejšie hodnoty:

- Krvný tlak sa mení s každým úderom srdca a tlak je v neustálom kolísaní v priebehu dňa.
- Stanovenie krvného tlaku môže byť ovplyvnené aktuálnou situáciou, fyzickým stavom užívateľa a mnohými ďalšími faktormi. Pre väčšiu presnosť počkajte s meraním krvného tlaku jednu hodinu po cvičení, kúpaní, jedle, pití nápoja s alkoholom alebo s kofeínom a po fajčení.
- Pred meraním sa odporúča sedieť pokojne najmenej 5 minút. Meranie hodnôt v uvoľnenom stave býva presnejšie. Na meranie tlaku by ste nemali byť fyzicky unavený alebo vyčerpaný.
- Nemerajte si tlak, ak ste v strese či v napätí.

- Počas merania nerozprávajte a snažte sa nehýbať, ani nezatínajte svaly ruky.
- Nemerajte si krvný tlak, ak máte zvýšenú alebo zníženú teplotu.
- Ak je tlakomer skladovaný pri veľmi nízkej teplote, umiestnite ho pred použitím na teplé miesto po dobu najmenej jednej hodiny.
- Počkajte 5 minút, než skúsíte ďalšie merania.

1. Stlačte tlačidlo "Používateľ" a nastavte užívateľa č.1, č.2, alebo host'a. Po výbere užívateľa stlačte tlačidlo ON / OFF / START. Všetky číslice sa rozsvietia, kontrolujú sa funkcie displeja. Kontrola bude dokončená v priebehu 1 sekundy, kedy sa zobrazí "0".

2. Keď je meranie dokončené, tlakomer automaticky vypustí tlak z manžety. Na displeji sa zobrazí systolický tlak, diastolický tlak a pulz. Táto hodnota je potom uložená vo vopred zvolenej pamäti ako posledná nameraná hodnota.

Poznámky:

1. Tento tlakomer sa automaticky vypne približne 1 minútu od poslednej operácie.
2. Ak chcete prerušiť meranie, jednoducho stlačte tlačidlo ON / OFF / START, manžeta sa ihneď vyfúkne.
3. Počas merania nerozprávajte ani nehýbte rukou alebo jej svalmi.

Vyvolanie nameraných hodnôt z pamäte

1. Tlakomer má 2 pamäťové zóny (č.1 a č.2), každá uchováva 60 posledných hodnôt.

2. Ak chcete zobrazit' hodnoty z pamäte, najskôr vyberte používateľa tlačidlom "Užívateľ" a stlačte tlačidlo "Pamät". Prvá zobrazená hodnota je priemer dopoludňajších meraní za posledných 7 dní.

3. Znovu stlačte tlačidlo Pamät' pre prehliadanie priemerných nočných hodnôt za posledných 7 dní.

4. Stlačte tlačidlo Pamät' znova, zobrazí sa priemer posledných 3 meraní uložených v pamäti, ďalším stlačením predtým uložené merania. Každé meranie je zobrazené s číslom používateľa.

Poznámka: Do pamäte je možné uložiť až 60 nameraných hodnôt v každej sekvencii. Keď počet nameraných hodnôt prekročí 60, budú najstaršie dáta nahradené novým záznamom.

Hodnota AM je definovaná časovým rozmedzím 00:00 - 11:59.

Hodnota PM je definovaná časovým rozmedzím 12:00 - 23:59.

Vymazanie pamäte

1. Vyberte pamäťovú zónu
2. Stlačte tlačidlo "Pamät" a držte asi 5 sekúnd stlačené.

Nastavenie času a Bluetooth

Po inštalácii alebo výmene batérií nastavte dátum, čas a Bluetooth®. Na displeji sa zobrazí blikajúca číslica rok. Zmeňte rok stlačením tlačidla "Pamät". Stlačte tlačidlo ON / OFF, začne blikať číslica dátumu. Postupujte rovnakým spôsobom ako pri nastavení roka. Pomocou tlačidla "Pamät" nastavte rok, dátum a čas.

Teraz sa na displeji zobrazí symbol Bluetooth: a rozbliká sa ikona „on“. Pomocou tlačidla "Pamät" vyberte, či je aktivovaný automatický prenos dát (+ Bluetooth) alebo deaktivovaný (+ Bluetooth „off“). Voľbu potvrdte stlačením tlačidla ON/OFF.

Prenos dát cez Bluetooth®

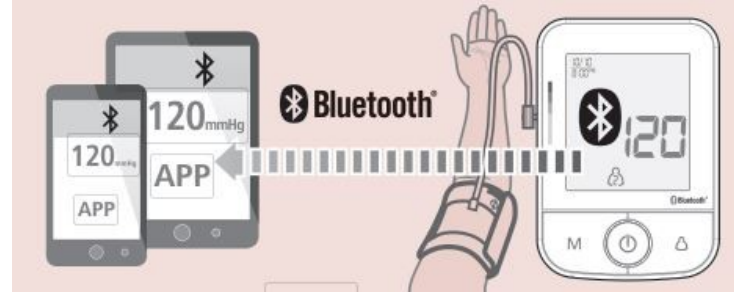
Spárujte tlakomer s vaším smartfónom. Ak používate Bluetooth prvýkrát, navštívte stránky <http://www.rossmax.com>, kde nájdete pokyny pre začiatkové nastavenie.

1. Stiahnite a nainštalujte zadarmo aplikáciu do svojho smartfónu.
2. Zapnite Bluetooth na smartfóne aj na tlakomery a spárujte zariadenia.
3. Na displeji tlakomeru sa rozbliká symbol Bluetooth, čo značí priebeh párovania. Ak párovanie prebehlo úspešne, symbol Bluetooth prestane blikať. Zariadenie začne automaticky merať.

Aktuálne nameraná hodnota bude automaticky prenesená do aplikácie. Ak párovanie zlyhá, symbol Bluetooth neprestane blikať, kým sa prístroj po 1 minúte nevypne. Znovu spárujte zariadenie so smartfónom.

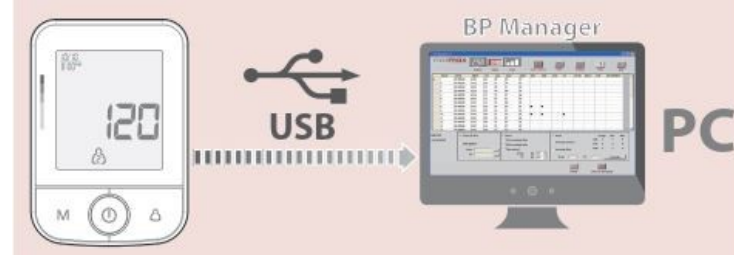
Poznámky:

1. S tlakomerom môžete spárovať až 2 smartfóny.
2. Zrušenie párovania zariadenia neodstráni informácie z aplikácie v telefóne.
3. Ak telefón znovu spárujete s tlakomerom, celá predchádzajúca história meraní uložená v aplikácii zostane zachovaná.
4. Prenos dát pomocou Bluetooth zníži kapacitu batérie.



Prenos dát do PC

Rossmax poskytuje voľný, integrovaný a užívateľsky prívetivý softvér pre správu krvného tlaku, ktorý môže byť stiahnutý a nainštalovaný v počítači. Môžete si zakúpiť špeciálny USB kábel pre pripojenie tlakomeru Rossmax na Váš PC. Prosím, navštívte webové stránky na <http://www.rossmax.com>, kde si môžete stiahnuť a nainštalovať program.



Riešenie problémov

Ak sa objaví akákoľvek abnormalita počas používania prístroja, prosím, skontrolujte nasledujúce body.

Príznaky	Kontrolný bod	Oprava
Po stlačení tlačidla ON/OFF/START sa na displeji nič nezobrazuje	Nie je vybitá batéria?	Batérie vymeňte za 4 nové
	Sú batérie správne vložené do prístroja?	Znova vložte batérie do správnych pozícií.
Na displeji se zobrazí EE, alebo sú hodnoty krvného tlaku príliš vysoké/ nízke	Je manžeta správne umiestnená?	Nasadte manžetu tak, aby bola v správnej polohe podľa inštrukcií.
	Nehovoril/a ste alebo sa nehýbal/a počas merania?	Zmerajte znovu. Zápästia majte počas merania v pokoji.
	Netriasli ste s manžetou počas merania?	

Poznámka: Ak prístroj stále nefunguje, vráťte ho predajcovi. Za žiadnych okolností by ste nemali prístroj rozoberať a opravovať sami.

Upozornenie

1. Tlakomer obsahuje vysoko citlivé súčiastky. Preto by ste sa mali vyhnúť extrémnym teplotám, výkyvom vlhkosti a priamemu slnečnému žiareniu. Zabráňte pádu zariadenia a chráňte ho pred prachom.
2. Prístroj čistite spolu s manžetou opatrne mäkkou vlhkou handričkou. Netlačte. Nepoužívajte žiadne chemické čistiadla.

Nikdy nepoužívajte riedidlo, alkohol alebo benzín na čistenie tlakomera a jeho súčastí.

3. Vytekájúce batérie môžu prístroj poškodiť. Vyberte batérie, ak prístroj nepoužívate dlhú dobu.

4. Prístroj držte mimo dosahu detí.

5. Ak je zariadenie skladované vo veľmi chladnom prostredí, potom je potrebné, aby sa pred jeho použitím aklimatizovalo pri izbovej teplote aspoň hodinu.

6. Zariadenie nie je určené pre neodbornú úpravu a opravu v domácom prostredí. Nemali by ste používať žiadne nástroje na otvorenie zariadení, ani by ste sa nemali pokúšať nastaviť niečo vnútri prístroja. Ak sa vyskytnú akékoľvek problémy, obráťte sa na špecializovanú predajňu, v ktorej ste tento prístroj zakúpili, alebo kontaktujte Rossmax International Ltd.

7. Podobne ako všetky prístroje na meranie krvného tlaku pomocou oscilometrickej metódy, môže mať prístroj problémy pri určovaní správneho krvného tlaku u užívateľov s diagnózou srdcovej arytmie (fibrilácia, predčasné komorové kontrakcie alebo fibrilácia predsiení), diabetes, zlá cirkulácia krvi, problémy s obličkami, alebo pre užívateľov po mŕtvici alebo v bezvedomí.

8. Ak chcete kedykoľvek zastaviť prevádzku zariadení, stlačte tlačidlo ON / OFF / START, a vzduch v manžete bude bezprostredne vypustený.

9. Akonáhle tlak dosiahne 300 mm Hg, prístroj začne z bezpečnostných dôvodov tlak rýchlo uvoľňovať.

10. Upozorňujeme, že tento výrobok má iba informatívny charakter a nie je zamýšľaný ako náhrada za radu lekára alebo lekárskeho personálu.

11. Nepoužívajte toto zariadenie pre diagnostiku alebo liečbu akéhokoľvek zdravotného problému alebo ochorenia. Výsledky meraní sú iba pomocné údaje. Pre vysvetlenie merania Vášho tlaku sa poraďte so svojím lekárom. Obráťte sa na svojho lekára,

Technické údaje

Metóda merania: Oscilometrická metóda

Rozsah merania tlaku: Tlak: 30 - 260 mmHg, Pulz: 40 - 199 tepov / min

Presnosť tlaku Tlak: ± 3 mmHg, Pulz: $\pm 5\%$ z meranej hodnoty

Nafukovanie: pomocou pumpy

Vypúšťanie vzduchu: automatickým vypúšťacím ventilom

Kapacita pamäte: 2 x 60 hodnôt

Automatické vypnutie: po 1 minúte od posledného stlačenia tlačidla alebo operácie

Prevádzkové podmienky: 10 ° C - 40 ° C, 40% - 85% RH; 700 ~ 1060 hPa

Podmienky pre skladovanie a transport: -10 ° C - 60 ° C

ak máte alebo si myslíte, že máte, nejaký zdravotný problém. Nemeňte svoje lieky bez konzultácie s lekárom alebo zdravotníkom.

12. Elektromagnetické rušenie: prístroj obsahuje citlivé elektronické komponenty. Vyvarujte sa silných elektrických alebo elektromagnetických polí v priamom okolí zariadenia (napr. Mobilné telefóny, mikrovlnné rúry), ktoré môžu viesť k dočasnému zhoršeniu presnosti merania.

13. Likvidácia zariadenie, batérií, súčiastok prístroja a príslušenstvo musí prebehnúť v súlade s miestnymi predpismi.

14. Tento prístroj nemusí správne fungovať, ak nie je skladovaný alebo používaný v podmienkach uvedených v časti Technické údaje.

15. Upozorňujeme, že pri nafukovaní manžety je funkcia končatiny obmedzená

16. V priebehu merania krvného tlaku musí byť krvný obeh rúk obmedzený. Nesmie byť zastavený zbytočne dlho. Ak zariadenie nefunguje správne, odstráňte manžetu z paže.

17. Manžetu neprehýbajte ani nijak mechanicky nenamáhajte.

18. Neobmedzujte prúdenie krvi v končatine dlhodobým tlakom v manžete alebo veľmi častým meraním.

19. Nepoužívajte manžetu na končatine, na ktorej sú liečené cievy alebo žily.

20. Nepoužívajte manžetu u osôb, ktoré prekonali amputáciu prsníka.

21. Nenasadzujte manžetu na miesto, ktoré je poranené.

22. Vždy používajte len originálne manžety. Použitie neschváleného príslušenstva môže viesť k chybným výsledkom.

23. Batérie skladujte mimo dosahu malých detí. Prípadné prehltnutia batérií môžu byť veľmi nebezpečné, v prípade prehltnutia okamžite vyhľadajte lekársku pomoc.

(14 ° F - 140 ° F), 10% - 90% RH; 700 ~ 1060 hPa

Napájanie: štyri mikrotužkové batérie (AAA)

Rozmery: 96 x 140 x 63 mm

Hmotnosť: 249,5 g (bez batérií)

Obvod manžety: 24-40 cm

Obmedzenia pre užívateľa: iba dospelí užívatelia

Typ BF: Zariadenia a manžeta sú navrhnuté tak, aby chránili pred úrazom elektrickým prúdom.

IP klasifikácia IP21: Ochrana proti škodlivému vniknutiu vody a pevných častíc

Zdravotnícky prostriedok triedy IIa.

* Špecifikácie sa môžu meniť bez predchádzajúceho upozornenia.

Distribútor pro ČR a SR:

CM Trade Via, s.r.o., Jundrovská 618/31, 624 00 Brno

Tel: +420 549 274 164, e-mail: info@cm-trade.cz

 Rossmax Swiss GmbH, Widnauerstrasse 1, CH-9435 Heerbrugg, Switzerland