



# LIFAair

## Designová čistička vzduchu LA510

Před použitím produktu si pečlivě přečtěte tento návod k použití a uschovejte jej pro další použití.

Upozornění: Před prvním použitím musíte vyjmout všechny filtry a sejmout ochranný sáček na barelu s aktivním uhlím.

Děkujeme, že jste si vybrali LIFAair! Chystáte se užít si špičkové finské technologie a inovace pro kvalitní bydlení.

## Důležité bezpečnostní informace

- Používejte pouze nástavce/příslušenství určené výrobcem.
- Udržujte toto zařízení mimo dosah dětí, aby nedošlo k nehodě.
- Tento spotřebič mohou používat děti ve věku od 8 let a osoby se sníženou fyzickou, smyslovou nebo duševní poruchou nebo nedostatkem zkušeností a znalostí, pokud jsou pod dohledem nebo dostali pokyny týkající se používání spotřebiče bezpečným způsobem a porozuměli souvisejícím nebezpečím. Děti si nesmějí hrát se spotřebičem. Čištění a uživatelská údržba nesmí být prováděna dětmi bez dozoru.
- Neblokujte žádné ventilační otvory. Instalujte v souladu s pokyny výrobce.
- Ujistěte se, že stroj stojí vzpřímeně, nikdy ho nestavte šikmo nebo vzhůru nohama.
- Pokud tento přístroj delší dobu nepoužíváte, odpojte jej.
- Nepoužívejte toto zařízení v místnosti s velkým teplotním rozdílem, aby se zabránilo kondenzaci vody uvnitř.
- Chraňte napájecí kabel před pošlapáním nebo přiskřípnutím.
- Před přesouváním, čištěním nebo výměnou filtru zařízení vždy vypněte a odpojte ze sítě.
- Nepoužívejte čističku za vysokých teplot a při vysoké vlhkosti, jako je např. v koupelně.
- Nikdy neotevírejte napájecí adaptér, aby nedošlo k úrazu elektrickým proudem a ztrátě záruky.
- Na zařízení si nikdy nesedejte ani se o něj neopírejte.
- Nevkládejte předměty do větráku, pohyblivých částí, přívodu ani vývodu vzduchu.
- Neumisťujte výrobek přímo pod klimatizaci, aby se zabránilo kondenzování vody.
- Veškeré opravy světe kvalifikovanému servisnímu personálu. Servis je nutný, pokud byl přístroj jakýmkoli způsobem poškozen, zejména pokud je poškozen napájecí kabel nebo zástrčka, pokud došlo k rozlítí kapaliny nebo do přístroje spadly předměty, přístroj byl vystaven dešti nebo vlhkosti, nefunguje normálně nebo je poškozen nárazem.
- Abyste předešli úrazu elektrickým proudem, dodržujte způsob čištění a údržby uvedený v tomto návodu. Neprovádějte jiný způsob údržby.
- Spotřebič lze používat pouze s napájecím zdrojem dodávaným se spotřebičem.
- Spotřebič smí být napájen pouze bezpečným velmi nízkým napětím odpovídající označení na spotřebiči.

## Obsah balení

1x hlavní jednotka čističky vzduchu, 2x válec s aktivním uhlím, 2x HEPA filtr, 1x monitorovací ovladač, 1x napájecí kabel, 1x napájecí adaptér (pro čističku vzduchu), 1x napájecí adaptér (pro monitorovací ovladač), 1x nabíjecí kabel monitorovacího ovladače, 1x návod k použití, 1x záruční list / certifikát



Hlavní jednotka čističky vzduchu



Filtr (používá se uvnitř hlavní jednotky)



2x Barel s aktivním uhlím (vnější povrch je předfiltr, používán uvnitř hlavní jednotky)

Návod k použití  
Záruční list  
certifikát



napájecí adaptér (pro monitorovací ovladač)

Chytrý ovladač



nabíjecí kabel monitorovacího ovladače

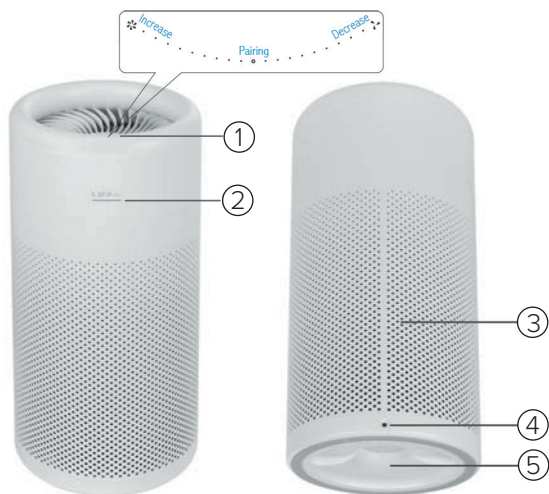


napájecí adaptér (pro čističku vzduchu)



napájecí kabel

### Hlavní jednotka



1. Dotyková ovládací plocha: Pro změnu rychlosti vzduchu a vstup do režimu párování.
2. Provozní stav / indikátor napájení

Chytrý ovladač není připojen
Zelené světlo pomalu bliká: pohotovostní režim
Zelené světlo bliká: odezva dotykového ovládání
Zelené světlo rychle bliká: spárování s ovladačem
Zelené světlo svítí trvale: provozní režim Smart ovladač je připojen
Bílé světlo pomalu bliká: pohotovostní režim
Bílé světlo bliká: odezva dotykového ovládání
Světlo svítí: provozní režim

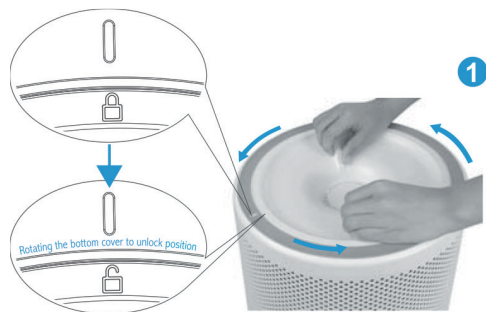
3. Přívod vzduchu
4. DC napájecí konektor (připojte k napájecímu adaptéru)
5. Spodní kryt

Poznámka: Neblokujte prostor pro nasávání vzduchu a výfuk. Plyšové a podobné materiály mohou ucpat otvory.

### Chytrý ovladač



1. Světelný senzor: jas displeje se automaticky přizpůsobí okolnímu světlu.
2. Tlačítko zapnutí/vypnutí: Dlouhé stisknutí: zapnutí/vypnutí krátké stisknutí: zobrazení času, vypnutí / zapnutí obrazovky
3. Vstup pro sání vzduchu: Kde je vzduch nasáván do chytrého ovladače
4. Vstup vzduchu čidla PM2,5
5. Napájecí konektor: vyhrazený nabíjecí napájecí kabel
6. Sériové číslo: sériové číslo chytrého ovladače (uschovejte pro účely záruky) Kód: Identifikační kód zařízení se používá k odemknutí funkce dálkového ovládání v LIFAair aplikaci. Vyhledejte inteligentní ovladač v LIFAair APP, klikněte na ikonu ovladače a zadejte tento kód pro otevření funkce dálkového ovládání v LIFAair APP. Pozn: 1) Tento kód nerozlišuje malá a velká písmena 2) Tento kód je posledních šest číslic MAC adresy vašeho zařízení.
7. Výstup vzduchu chytrého ovladače



Hlavní jednotku čističky postavte vzhůru nohama na měkký ručník nebo jinou ochrannou podložku a otočte spodní kryt do odemčené polohy (ujistěte se, že je odpojeno stejnosměrné napájení).

2



Odstraňte spodní kryt

3



Uchopte horní část HEPA filtru rukama a vyjměte jej

4



Otevřete ochranný sáček a najděte boční rukojeť válce s aktivním uhlím, vyjměte uhlíkový válec. (Stejným způsobem vyjměte uhlíkový válec s filtrem ve spodní části)

5



Odstraňte ochranný sáček z uhlíkového válce.

6



Vložte filtr do uhlíkového válce



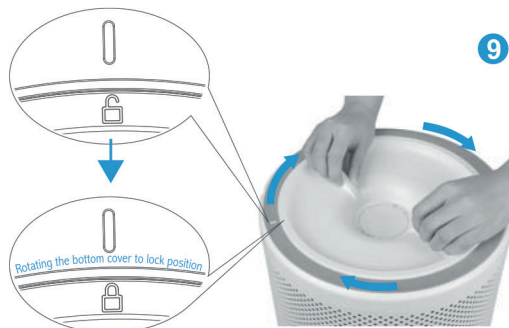
7

Vložte válec s filtrem do hlavní jednotky, jemně s ním zatřete až zapadne na správné místo (opakujte kroky 6 a 7, vložte druhou vrstvu uhlíkového válce s filtrem do hlavní jednotky)



8

Zavřete spodní kryt



9

Uzavřete spodní kryt (ujistěte se, že jste otočili spodní kryt do uzamčené polohy)



10

Instalace je dokončena, otočte hlavní jednotku zpět do vzpřímené polohy



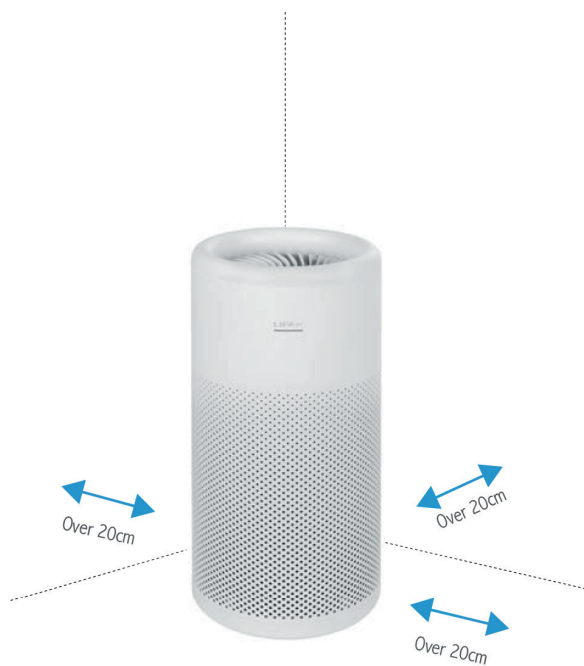
### Připojte napájecí zdroj

Odstraňte ochranný proužek na DC napájecím konektoru, vytáhněte napájecí kabel a připojte jej k napájecímu adaptéru. Připojte adaptér k hlavní jednotce a poté připojte ke zdroji napájení. Hlavní jednotka bude v pohotovostním režimu, LED kontrolky budou pomalu blikat.



## Správné umístění

Pro lepší výkon čističky vzduchu by při použití hlavní jednotky měly přívody vzduchu udržovat určitou vzdálenost od stěny a jiných překážek.



Poznámka: Obrázky v této příručce jsou schematické a mohou být zkrácené oproti realitě.

## Ruční ovládání rychlosti vzduchu

Přístroj je navržen s rychlostí vzduchu 112 a dokáže přesně kontrolovat hladinu PM<sub>2,5</sub>.



Dotkněte se horního kruhu hlavní jednotky a otáčením ve směru hodinových ručiček zvýšte rychlost vzduchu (Nepřetržitě otáčejte po směru hodinových ručiček, dokud kontrolka napájení nebude trvale svítit pro maximální rychlost vzduchu)



Dotkněte se horního kruhu hlavní jednotky a otáčením proti směru hodinových ručiček snižte rychlost vzduchu (Nepřetržitě otáčejte proti směru hodinových ručiček, dokud kontrolka napájení pomalu nezačne blikat ve vzoru dýchání pro nulovou rychlost větru a přejdete do pohotovostního režimu).

### Metoda párování

Chytrý ovladač lze připojit k hlavní jednotce přes Bluetooth. Přístroj byl spárován již ve výrobě, takže jej můžete rovnou začít používat. Pokud požadujete spárování, postupujte podle níže uvedených kroků.

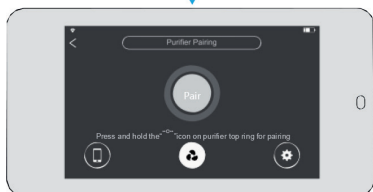


1. Monitorovací ovladač spolupracuje s hlavní jednotkou prostřednictvím speciálního bezdrátového připojení Bluetooth. Tento přístroj byl spárován ve výrobě, můžete jej ihned použít, pokud se nepáruje automaticky, postupujte podle níže uvedených kroků.

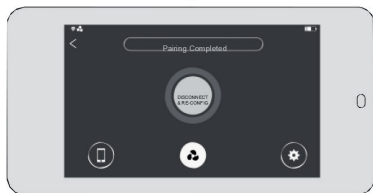


2. Posuňte dotykovou plochu proti směru hodinových ručiček, aby zelené světlo pomalu blikalo. Jedním prstem stisknete a podržíte polohu „o“ na dotykové ploše déle než pět sekund, dokud nezačne rychle blikat zelené světlo. Hlavní jednotka se spáruje s chytrým ovladačem do 30 sekund.

**POZNÁMKA:** Při párování musí být jednotka v pohotovostním režimu (tj. zelené světlo pomalu bliká).



3. Stiskněte ikonu "nastavení", pak → , chytrý ovladač a hlavní jednotka jsou v procesu automatického párování

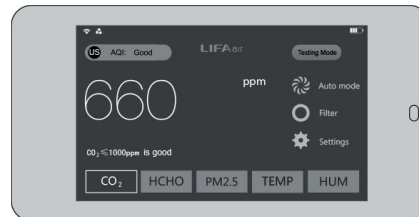


4. Pokud je párování úspěšné, indikátor napájení/stavu hlavní jednotky zbledá, na monitoru se zobrazí „Pairing Completed“, pokud toto selže, opakujte výše uvedené kroky.

**Poznámka:** Vzhledem k aktualizacím produktu a upgradům softwaru se popis v tomto návodu nemusí shodovat s uživatelským rozhraním.

Váš inteligentní ovladač pro monitorování čističky vzduchu může sledovat koncentraci oxidu uhličitého (CO<sub>2</sub>), koncentraci formaldehydu, koncentraci PM<sub>2,5</sub> a automaticky vzdáleně provádět čištění. Koncentrace PM<sub>2,5</sub> a formaldehydu jsou udržovány ve zdravém rozmezí. Po spárování s hlavní jednotkou může také sledovat teplotu a vlhkost. Monitorovací regulátor bude monitorovat kvalitu vzduchu a může být rozdělen do šesti úrovní: dobrá, střední, nezdavá pro citlivé skupiny, nezdavá, velmi nezdavá, nebezpečná.

Klikněte na „CO<sub>2</sub>“ pro zobrazení koncentrace oxidu uhličitého. Hodnota  $\leq 1000$ ppm je dobrá. V případě překročení doporučujeme otevřít okno pro větrání. Před odečtením hodnot na přístroji vyčkejte 40 sekund než se měřená hodnota ustálí.



Klikněte „HCHO“, pro zobrazení koncentrace formaldehydu. Čínský standard je  $\leq 0.08$  mg/m<sup>3</sup>; USA standard je  $\leq 0.06$ mg/m<sup>3</sup>.

Formaldehydové senzory uvnitř ovladače fungují na elektrochemických principech, snadno je ruší jiné neformaldehydové plyny, zejména alkohol a parfémy. Formaldehyd se v místnosti uvolňuje nepřetržitě a pomalu, nezvyšuje se náhle během krátké doby, takže pokud se hodnota rychle zvyšuje, zachovejte klid.



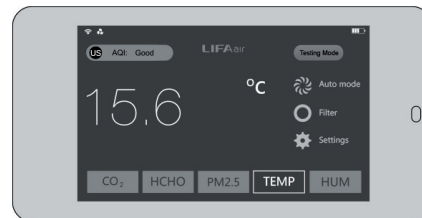
Kliknutím na „PM<sub>2,5</sub>“ zobrazíte měření PM<sub>2,5</sub> v reálném čase. Stabilizace trvá asi 20 sekund. Čínský standard je 75 $\mu$ g/m<sup>3</sup> nebo méně; Americký standard je 35  $\mu$ g/m<sup>3</sup> nebo méně.



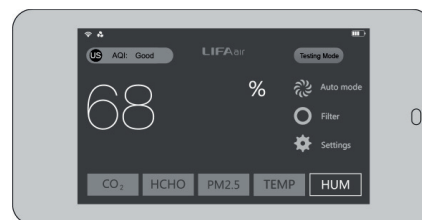
Poznámka: Senzor PM<sub>2,5</sub> je v levém horním rohu za obrazovkou, pro měření koncentrace proudu vzduchu PM<sub>2,5</sub> by měl být tento bod zarovnaný se směrem proudění vzduchu.



Klikněte na „TEMP“ pro zobrazení teploty v místě, kde stojí čistička.

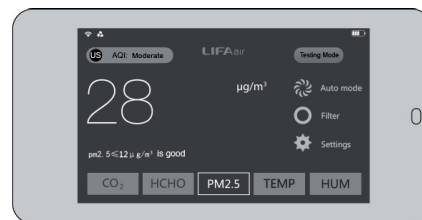


Klikněte na „HUM“ pro zobrazení vlhkosti v místě, kde stojí čistička.







## Nepřetržitě krátkodobé sledování hodnot chytrým ovladačem


Klikněte na „Testing Mode“, monitorovací ovladač bude sledovat hodnoty nepřetržitě po dobu 5 minut, nebo klikněte na obrazovku, monitorovací ovladač bude sledovat hodnoty nepřetržitě po dobu jedné minuty.




Poznámka: Monitorovací ovladač je spárován s hlavní jednotkou (indikováno bílým světlem), i když se na obrazovce zobrazují pouze hodiny (při napájení ze sítě) nebo černá obrazovka (při napájení z baterie), monitor bude automaticky a pravidelně sledovat kvalitu vzduchu, a ovládat provoz hlavní jednotky.

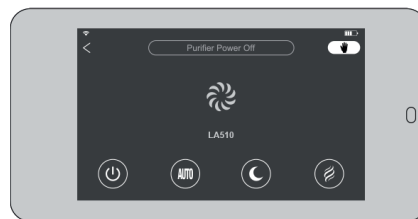
## 1. Na kontrolním panelu stiskněte: pro vstup na obrazovku výběru režimu

-  Vypnout
-  Automatický režim: Podle kvality vnitřního vzduchu v reálném čase systém automaticky upravuje rychlost vzduchu hlavní jednotky (doporučené použití)
-  Noční režim: Provoz s extrémně nízkou hlučností pro vytvoření pohodlného prostředí pro spánek (Normální režim: jednotka pokračuje v chodu touto rychlostí)
-  Turbo režim: běží na plnou rychlost, rychlé čištění (Normální režim: rychlý běh po dobu 90 minut a poté se automaticky přepne na střední rychlost).

Manuální režim  Můžete ručně upravit rychlost vzduchu hlavní jednotky.

Pomocí  se vrátíte do rozhraní výběru režimu,

Pomocí  se vrátíte na hlavní stránku chytrého ovladače.



**Poznámka:** pokud je hlavní jednotka podsvícena bílým světlem a umožňuje dotyk, dotkněte se dotykového kruhu hlavní jednotky pro změnu rychlosti vzduchu, režim ovládní se změni na „manual“, ale po pěti minutách se automaticky obnoví režim „auto“. Pokud chcete mít plnou manuální kontrolu, přepněte monitorovací ovladač do režimu „manual“. Nebo pokud je monitorovací ovladač odpojen od hlavní jednotky (kontrolka napájení/stavu svítí zeleně), dotkněte se a ovládejte přímo hlavní jednotku. Hlavní jednotka vždy zachová manuální režim, ventilátor se nikdy automaticky nepřepne zpět do režimu „auto“. Trvalý provoz v manuálním režimu nedoporučujeme, protože to způsobuje zbytečné plýtvání energií a rychlejší opotřebování filtrů.

## 2. Stiskem na monitoru můžete nastavit funkci

Jas podsvícení: Low → tmavý režim; high → světlý režim.

V obou režimech světelný senzor automaticky přizpůsobuje jas okolnímu prostředí.

AQI Standard : Vyberte standard kvality vzduchu(Čína nebo USA) a nastavte ho jako kontrolní standard  
Vyberete-li U.S. standard, čistička funguje intenzivněji, zvlášť v noci.

Night Light : Vypněte nebo zapněte funkci nočního světla. Pokud tuto funkci zapnete mezi 22:00 - 06:00 a zařízení je připojeno k napájecímu adaptéru, po dotyku obrazovky se tato rozsvítí na dobu 3 minut a funguje jako noční světlo.

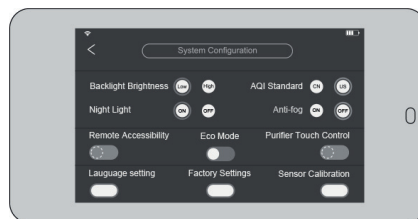
Anti-fog : Vezměte prosím na vědomí, že interferenční funkce anti-fog je účinná pouze při zapojení do sítě a pouze za nízké vlhkosti vzduchu.

Vzdálený přístup: Povolte nebo zakažte aplikaci v telefonu ovládat hlavní jednotku. Pokud přístup zakážete, aplikace v telefonu může pouze zobrazovat údaje.

ECO mode: Zapněte nebo vypněte funkci inteligentní detekce ventilace. Po přepnutí do tohoto režimu bude provoz čističky záviset na zavření/otevření okna, aby zajistil úsporu energie a snížil opotřebování filtrů (protože při otevření okna by provoz čističky vzduchu postrádal smysl).

Purifier Touch Control : Vypněte/zapněte dotykovou funkci ovládní, abyste zabránili nechtěnému dotyku a přepnutí.

Language settings:  Chinese ;  Traditional Chinese;  English



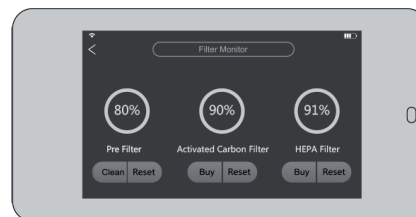
Factory settings : Klikněte na potvrzení, nastavení monitorovacího ovladače se obnoví na tovární nastavení a WiFi internetové sítě budou odpojeny, ale Bluetooth spojení s hlavní jednotkou zůstane připojeno.

Sensor Calibration : Proveďte nulování senzorů (kalibraci), abyste zajistili jejich přesnost.



Sensor Calibration : Provádí test senzoru podle tipů na obrazovce, aby byla zajištěna přesnost senzoru.

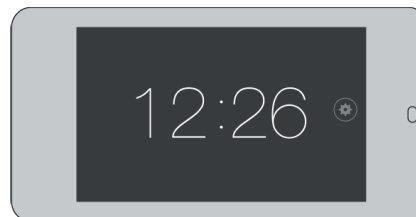
### 3. Kontrola filtru

Pomocí  vstupte do rozhraní monitorování filtru. Vyčistěte nebo vyměňte filtry, když se procento blíží 5 %. Po vyčištění nebo výměně filtru klikněte na „Reset“ a potvrďte, abyste restartovali inteligentní monitorovací systém.



### 4. Zobrazení/nastavení hodin

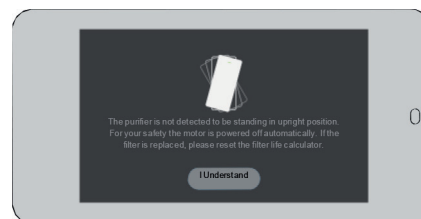
1. V případě externího napájení, dlouhé dobu bez provozu (přibližně 60 sekund) nebo po stisknutí tlačítka zapnutí/vypnutí monitorovacího ovladače, obrazovka automaticky zobrazí čas (při napájení z baterie se na obrazovce nezobrazuje čas). Pokud zapnete funkci nočního světla 22:00 - 06:00, displej po dotyku zobrazí hodiny na bílém pozadí s černým textem na dobu 3 minut.
2. Při zobrazení hodin klikněte na  na pravé straně obrazovky. Zde můžete ručně nastavit čas. Po nastavení času znovu stiskněte  a uložte tak nastavený čas.



Poznámka: Když je monitor připojen k síti WiFi, čas se automaticky nastaví podle času sítě, včetně automatického nastavení podle místního časového pásma. Doporučujeme používat WiFi připojení, díky kterému budete mít vždy přesný čas s automatickým nastavováním.

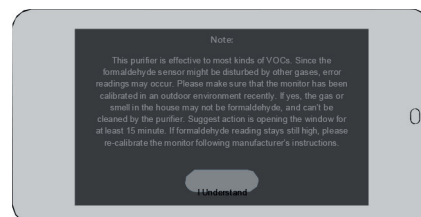
### Výstražná upozornění hlavní jednotky:

Když je hlavní čistička v provozu, nelze ji naklonit, jinak se na monitoru zobrazí tato obrazovka.






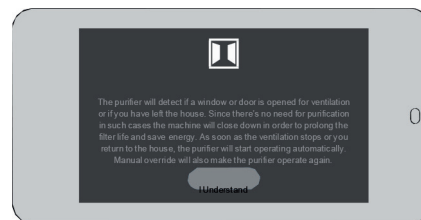
### Chyba detekce formaldehydu:

Protože senzor formaldehydu není citlivý pouze na formaldehyd, při zjištění abnormálních hodnot formaldehydu se obrazovka změní na tento obrázek.

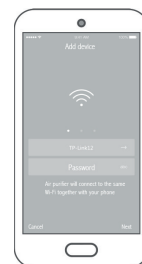
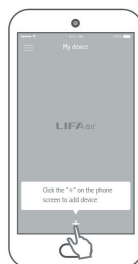


### Upozornění na ventilaci:

Když otevřete okna, dveře nebo opustíte domov, chytrý ovladač může detekovat abnormality a objeví se tato obrazovka. Pokud jsou otevřená okna, hlavní jednotka se vypne. Po skončení větrání nebo návratu domů uzavřete všechny okna i dveře a pomocí kliknutí na manuální  noční  či auto  režim. Můžete se také přímo dotknout a posouvat kruh, aby se hlavní jednotka vrátila do provozu.



Poznámka: Monitorovací ovladač detekuje stav „ventilace“, pouze když běží v režimu „AUTO“.

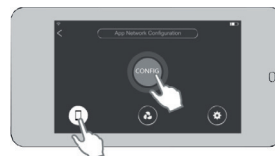


Naskenujte QR kód pomocí mobilního telefonu nebo naskenujte QR kód ve spodní části chytrého ovladače

Stáhněte a nainstalujte aplikaci

Otevřete LIFAair APP, klikněte na „+“ na obrazovce telefonu

Ujistěte se, že je váš telefon správně připojen k síti Wi-Fi, zadejte heslo Wi-Fi



Pro připojení k síti klikněte na CONNECT

Klikněte na na obrazovce chytrého ovladače

Vyberte → Click na CONFIG



Po úspěšném připojení k internetu klikněte na odkaz na monitory, zadejte heslo monitorovacího ovladače (posledních šest číslic KÓDU, zobrazených pod DC rozhraním na zadní straně chytrého ovladače, nerozlišují se malá a velká písmena)

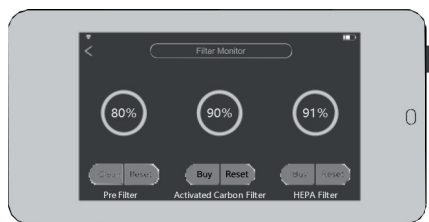


Po úspěšném připojení můžete telefonem ovládat hlavní jednotku a zároveň zobrazovat data z chytrého ovladače.

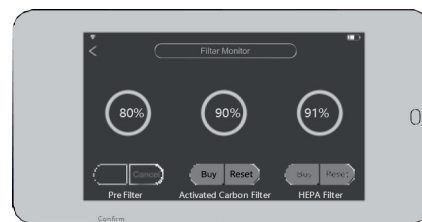
Klikněte na tlačítko "network connected"

## Výměna filtru

(Ujistěte se, že se hlavní jednotka zastavila, odpojte napájecí kabel a poté vyčistěte nebo vyměňte filtry)



Viz část „První instalace“, po otevření spodního krytu najdete rukojeť uhlíkového válce, vyjměte uhlíkové válce a HEPA filtry, vyměňte filtry a poté je vložte do hlavní jednotky.



Když je hodnota detekce filtru v chytrém ovladači menší než 5 %, musíte filtr vyčistit nebo vyměnit.

Vyměňte filtry

Reset filtrů

## Čištění předfiltru



Vyčistěte předfiltr: Vyjměte dva uhlíkové válce, vyčistěte je venku pomocí vysavače vybaveného kartáčem. Vyčistěte prach na vnějším povrchu uhlíkového válce. Po dokončení čištění vložte uhlíkové sudy zpět do hlavní jednotky a potvrďte stisknutím tlačítka „Reset“.

Poznámka: K čištění předfiltru nepoužívejte mokré hady, aby nedošlo k ucpání předfiltru.

Název produktu: Inteligentní čistička vzduchu LA510  
Typ produktu: KJ490G-L51  
Rychlost dodávky čistého vzduchu pro částice (částice CADR): 490 m<sup>3</sup>/h  
Kumulovaná čistá hmotnost pro částice (částice CCM): úroveň P4  
Účinnost odstraňování částic: vysoce účinná úroveň  
Dodávka čistého vzduchu pro formaldehyd (CADR formaldehyd): 223 m<sup>3</sup>/h  
Kumulovaná čistá hmotnost pro formaldehyd (CCM formaldehyd): úroveň F4

Účinnost odstraňování formaldehydu: vysoká účinnost  
Hlučnost: <68dB (A)  
Plocha místnosti: 34m<sup>2</sup> ~ 58m<sup>2</sup>  
Senzor PM2,5: Laserový typ  
CO<sub>2</sub> senzor: Dvojitý termočlánek  
Formaldehydový senzor: Elektrochemický typ Smart  
Snímač teploty / vlhkosti: polovodičový + typ tepelného odporu

Poznámka: plocha místnosti je v souladu s GB/T18801-2015 vypočtena na základě hodnoty CADR pro částice.  
Údaje o výkonu výše jsou v souladu s GB/T18801-2015 testovány laboratořemi třetích stran pomocí konkrétní částice sazí nebo plynné znečišťující látky jako cilené znečišťující látky.

## Řešení potíží

### Čistička nepracuje?

Zkontrolujte, zda je napájecí kabel správně připojen.  
Zkontrolujte, zda má čistička minimální rychlost vzduchu.  
Zkontrolujte, zda je spodní kryt v zajištěné poloze.

### Slyšíte hluk během provozu?

Zkontrolujte, zda je nainstalován filtr.  
Zkontrolujte, zda byly odstraněny ochranné vaky z karbonových sudů.

### Naměřené hodnoty formaldehydu se náhle zvýšily?

Vzhledem k tomu, že senzor formaldehydu je elektrochemický senzor, bude reagovat i na mnoho dalších látek jako je alkohol nebo parfém. Také náhlé zvýšení vlhkosti může způsobit falešné hodnoty, což je normální jev. Pokud nelze rušení eliminovat po dlouhou dobu, proveďte kalibraci → Nastavení → Kalibrace senzoru v interiéru, stiskněte nulování formaldehydového senzoru → a potvrďte (Confirmation).

### Údaje o formaldehydu nebo oxidu uhličitém jsou nepřesné?

Použijte prosím následující postup:

Nastavení → kalibrace čidla, podle standardní metody nulování venku po dobu 30 minut, při zapnutí monitorovacího ovladače použijte „Testovací režim“ a poté proveďte nulování čidla formaldehydu a oxidu uhličitého.



Používejte pouze s vozíkem, stojanem, držákem nebo stolem určeným výrobcem nebo prodáváním se zařízením. Při použití vozíku buďte opatrní při přemisťování vozíku/přístroje, aby nedošlo ke zranění při převrácení.



Správná likvidace tohoto produktu. Toto označení znamená, že tento produkt by neměl být likvidován spolu s jiným domovním odpadem v celé EU. Abyste předešli možnému poškození životního prostředí nebo lidského zdraví v důsledku nekontrolované likvidace odpadu, recyklujte jej zodpovědně, abyste podpořili udržitelné opětovné použití materiálových zdrojů. Chcete-li vrátit použité zařízení, použijte systémy vrácení a sběru nebo kontaktujte prodejce, u kterého jste produkt zakoupili. Mohou vzít tento produkt k ekologické recyklaci.

IB-200-LA5100-00

## **LIFAir<sup>®</sup> International Limited**

Výrobce: Dongguan LIFAir Technology Ltd.  
Adresa: 2, East Industry Road, Songshan Lake Science &  
Technology Industrial Park, Dongguan, 523808, CHINA  
[www.lifaair.com](http://www.lifaair.com) Designed in Finland

Distributor pro Českou republiku a Slovensko  
nanoSPACE s.r.o.  
Rohova 98, Domažlice, 344 01, Česká republika  
tel: +420 377 311311 e-mail: [info@nanospace.cz](mailto:info@nanospace.cz)  
[www.nanospace.cz](http://www.nanospace.cz) | [www.lifaair.cz](http://www.lifaair.cz)